

DFM POLSKA

STALOWE BRAMY **DFM OS 00-2**



DOKUMENTACJA TECHNICZNO-RUCHOWA

SPIS TREŚCI

1. PRZEDMIOT DOKUMENTACJI	2
2. OZNACZENIE WYROBU	2
3. PRZEPISY BHP	2
4. INSTRUKCJA MONTAŻU	2
4.1. CZYNNOŚCI PRZYGOTOWAWCZE 2	
4.2. MONTAŻ BRAM	2
4.3. MONTAŻ USZCZELEK	3
4.4. MONTAŻ OKUĆ	3
4.5. MONTAŻ SAMOZAMYKACZY	3
4.6. MONTAŻ OKAPNIKÓW	3
4.7. KONTROLA MONTAŻU	3
5. KONSERWACJA, PRZEGLĄDY TECHNICZNE	3
6. WARUNKI GWARANCJI	3
7. RYSUNKI BRAM	3

1. PRZEDMIOT DOKUMENTACJI

Przedmiotem dokumentacji są stalowe bramy rozwierane DFM OS 00-2.

Bramy **DFM OS 00-2** przeznaczone są do stosowania w obiektach budownictwa mieszkaniowego, użyteczności publicznej i przemysłowych. Wbudowanie bram powinno odbywać się na podstawie projektu technicznego opracowanego dla określonego obiektu, z uwzględnieniem obowiązujących norm i przepisów techniczno-budowlanych, w szczególności rozporządzenia Ministra Infrastruktury z dnia 12 kwietnia 2002 r. w sprawie warunków technicznych, jakim powinny odpowiadać budynki i ich usytuowanie (tekst jednolity: Dz. U. z 2015 r., poz. 1422)

2. OZNACZENIE WYROBU

Bramy oznakowane są przez producenta za pomocą tabliczek znamionowych zawierających poniższe informacje:

- nazwa producenta,
- nazwa wyrobu,
- numer znamionowy wraz z rokiem produkcji.

3. PRZEPISY BHP

Podczas montażu, użytkowania oraz naprawy bram należy bezwzględnie przestrzegać ogólnie obowiązujących przepisów bezpieczeństwa pracy ze szczególnym uwzględnieniem przepisów dotyczących wykonywania robót ślusarskich i budowlanych.

4. INSTRUKCJA MONTAŻU**4.1. CZYNNOŚCI PRZYGOTOWAWCZE**

Przed przystąpieniem do montażu należy zweryfikować zgodność dostarczonych wyrobów z zamówieniem/projektem. W tym celu należy sprawdzić wymiary bram, ich kierunek otwierania oraz odporność ogniową.

4.2. MONTAŻ BRAM

Montaż bram należy przeprowadzić na wykończonych warstwach posadzki z zachowaniem odpowiedniej szczeliny pod skrzydłem. W przypadku ścian tynkowanych ościeżnice należy montować na tynk (dotyczy ościeżnic narożnych i obejmujących)

Bezpośrednio przed przystąpieniem do montażu należy usunąć próg transportowy zamocowany na spodzie ościeżnicy.

Montaż bramy rozpocząć od ustawienia ościeżnicy aluminiowej w otworze. Po jej prowizorycznym zamontowaniu sprawdzić pionowość słupków. Jeżeli ościeżnica została ustawiona prawidłowo należy ją zakotwić stosując wyłącznie kotwy stalowe rozporowe lub samowierzące (niedopuszczalne jest stosowanie kołków z otuliną plastikową).

Do mocowania przez zawias stosować minimum jedną kotwę na zawias.

Aby zapewnić odpowiednią sztywność w trakcie użytkowania szczeliny montażowe należy dokładnie wypełnić (w zależności od rodzaju konstrukcji mocującej oraz typu zastosowanej ościeżnicy):

- zaprawą cementowo – wapienną,
- zaprawą cementową,
- zaprawą gipsową lub klejem gipsowym,
- płytami gipsowo-kartonowymi typu F, DF lub typu A,
- pianką poliuretanową,
- skalną wełną mineralną.

Po zakończonym montażu usunąć folię zabezpieczającą ze skrzydła.

4.3. MONTAŻ USZCZELEK

Bramy wyposażone są w uszczelkę obwiedniową umieszczoną po obwodzie ościeżnicy (w stojakach pionowych i nadprożu) w specjalnie wyprofilowanym rowku,

4.4. MONTAŻ OKUĆ

Montaż okuć przeprowadzić zgodnie z **Rys 4**.

4.5. MONTAŻ SAMOZAMYKACZY

Montaż samozamykaczy należy wykonać zgodnie z wytycznymi producenta znajdującymi się w instrukcji obsługi danego urządzenia.

4.6. MONTAŻ OKAPNIKÓW

W przypadku drzwi zewnętrznych należy zamontować okapnik nad ościeżnicą drzwi. Między powierzchnią okapnika a nadprożem nanieść warstwę silikonu (**Rys.6**).

4.7. KONTROLA MONTAŻU

Po zakończonym montażu należy przeprowadzić kontrolę wykonanych prac, która powinna obejmować sprawdzenie:

- prawidłowości osadzenia ościeżnicy,
- prawidłowości wypełnienia szczelin,
- prawidłowości działania zamka,
- prawidłowości działania wyposażenia (samozamykaczy, kontroli dostępu, uszczelki opadających).

5. KONSERWACJA, PRZEGLĄDY TECHNICZNE

Aby zapewnić prawidłowe funkcjonowanie bram oraz zachować prawa wynikające z gwarancji zgodnie z Rozporządzeniem Ministra Spraw Wewnętrznych i Administracji z dnia 7 czerwca 2010 r., (Dziennik Ustaw nr 109, §3.1) należy poddawać bramy okresowym przeglądom serwisowym

7. RYSUNKI BRAM

i wykonywać czynności konserwacyjne przynajmniej raz na 12 miesięcy. W przypadku bram intensywnie eksploatowanych zaleca się przeglądy i regulacje co 6 miesięcy.

Przegląd serwisowy obejmuje:

- ogólne oględziny zewnętrzne,
- kontrola powłoki malarskiej,
- sprawdzenie osadzenia ościeżnicy,
- sprawdzenie stanu uszczelki w ościeżnicy
- kontrola stanu przeszklenia,
- sprawdzenie szczeliny pomiędzy skrzydłem a posadzką,
- kontrola mocowania oraz pracy zamków, okuć, elektrozaczepów, samozamykaczy, zwór magnetycznych, jeżeli występują,
- regulacja, smarowanie zawiasów oraz innych elementów ruchomych,
- sporządzenie protokołu przeglądu serwisowego.

Po przeglądzie należy naprawić lub wymienić części zużyte.

Zaleca się, aby przeglądy serwisowe wykonywał serwis **DFM Polska Sp. z o.o.** (kontakt - serwis@dfm-polska.com) lub firmy posiadające autoryzację serwisową wydaną przez DFM Polska Sp. z o.o.

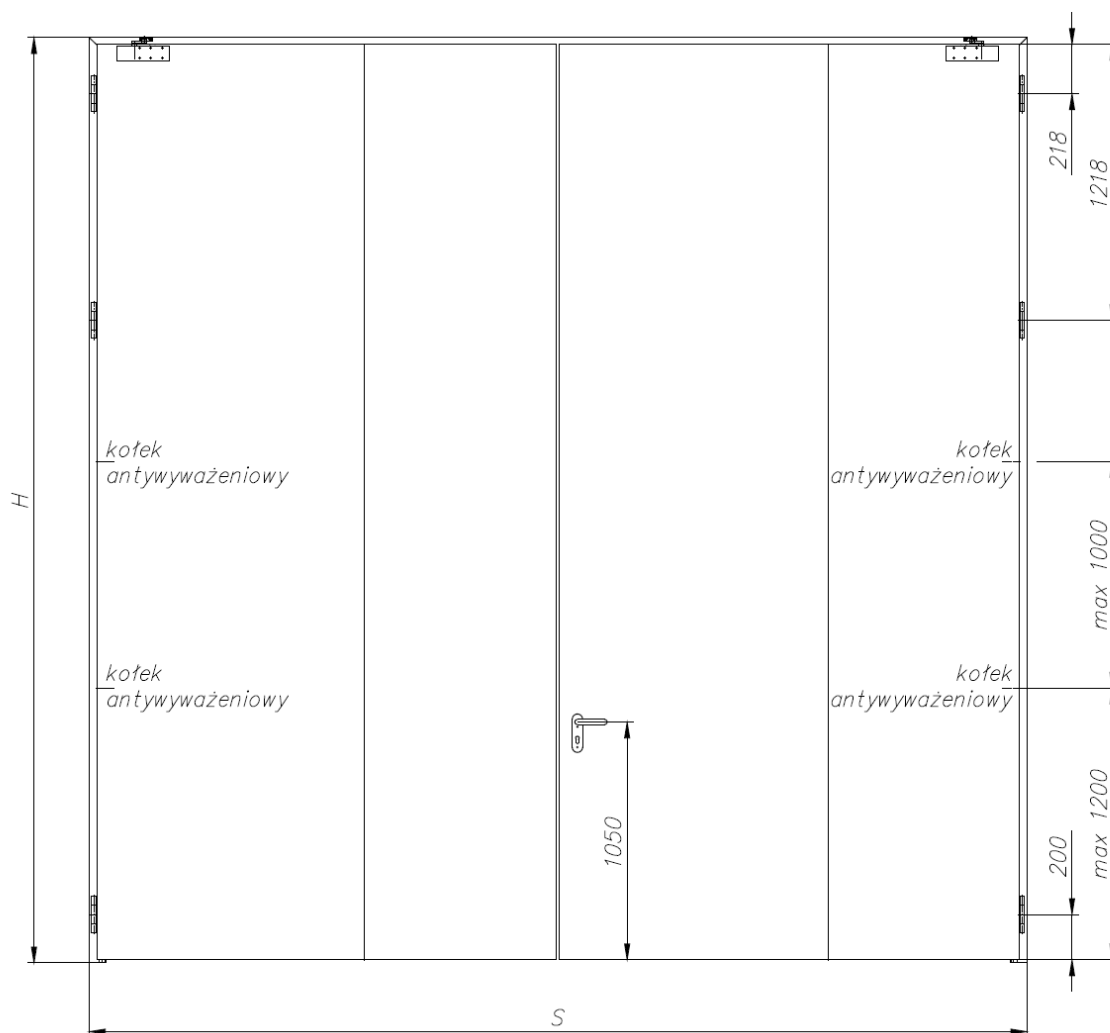
Do bieżącej konserwacji, wykonywanej przez użytkownika należy:

- czyszczenie powierzchni lakierowanej oraz uzupełnianie jej ubytków,
- czyszczenie powierzchni ze stali nierdzewnej przeznaczonymi do tego środkami,
- kontrola i ew. regulacja mocowania zamków oraz okuć,

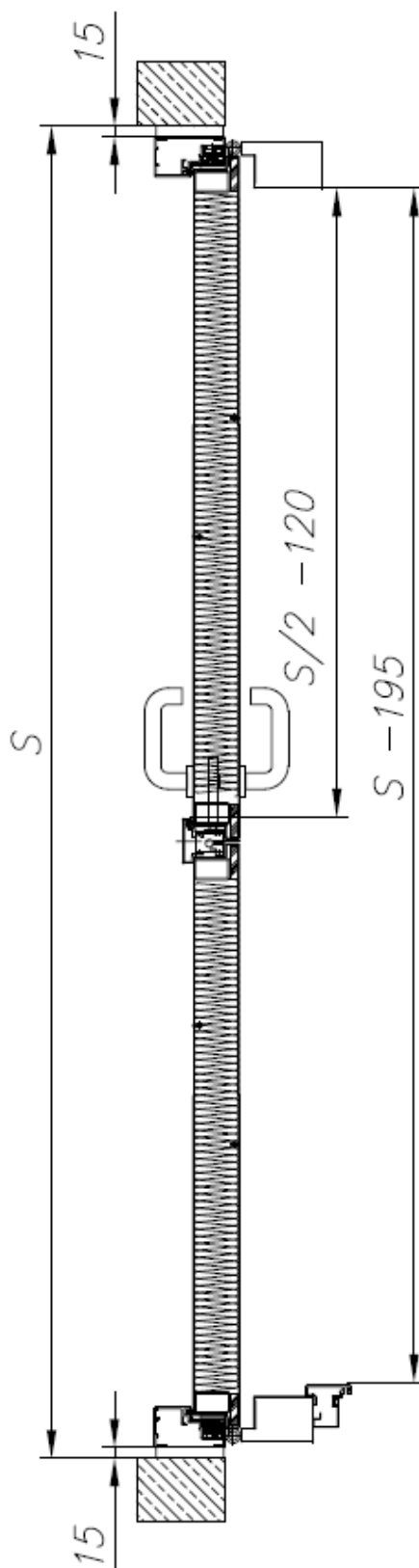
6. WARUNKI GWARANCJI

Warunki gwarancji zawiera **Karta Gwarancyjna**, stanowiąca oddzielny dokument, dostępny na stronie internetowej:

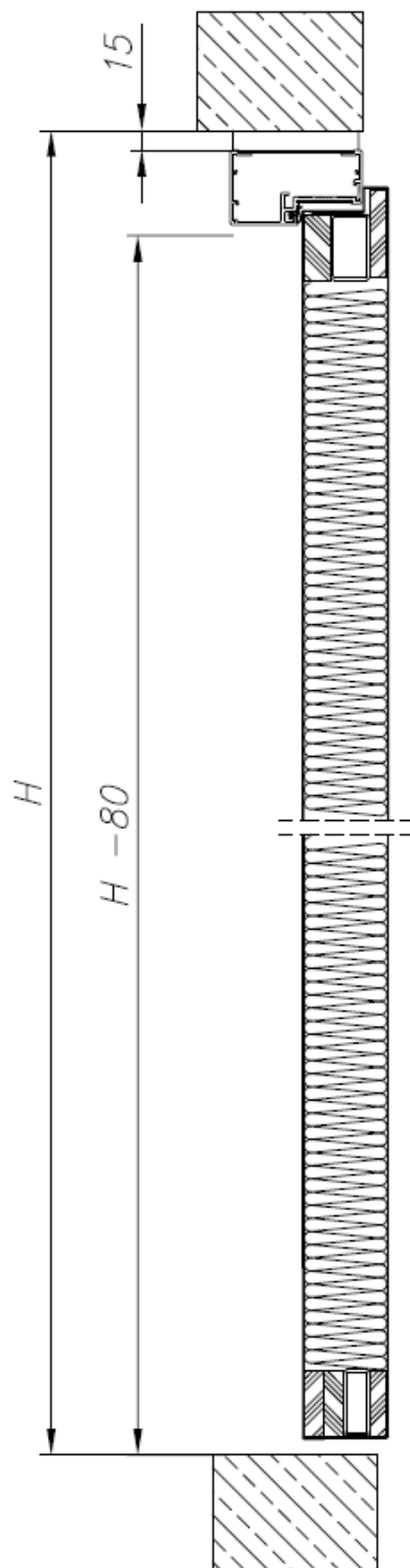
www.dfm-polska.com/strefa-klienta/do-pobrania/



Rys. 1 Widok bram pełnych DFM OS 00-2

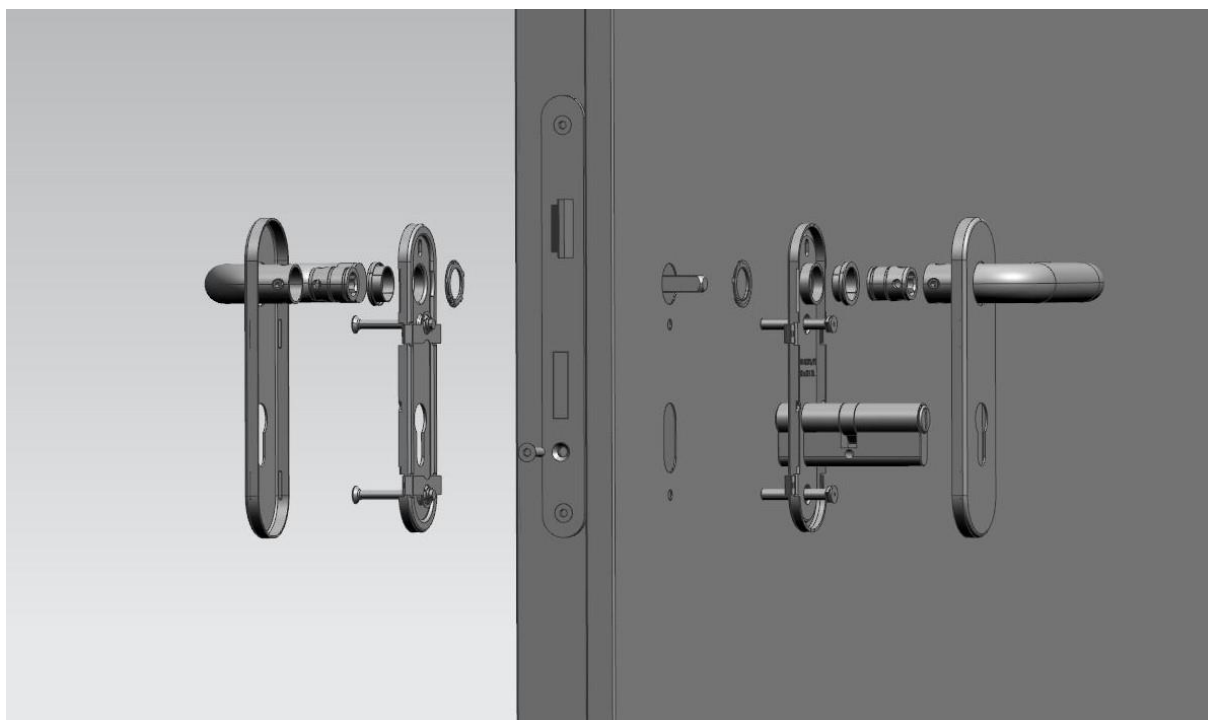


Rys. 2 Przekrój poziomy bram pełnych DFM OS 00-2



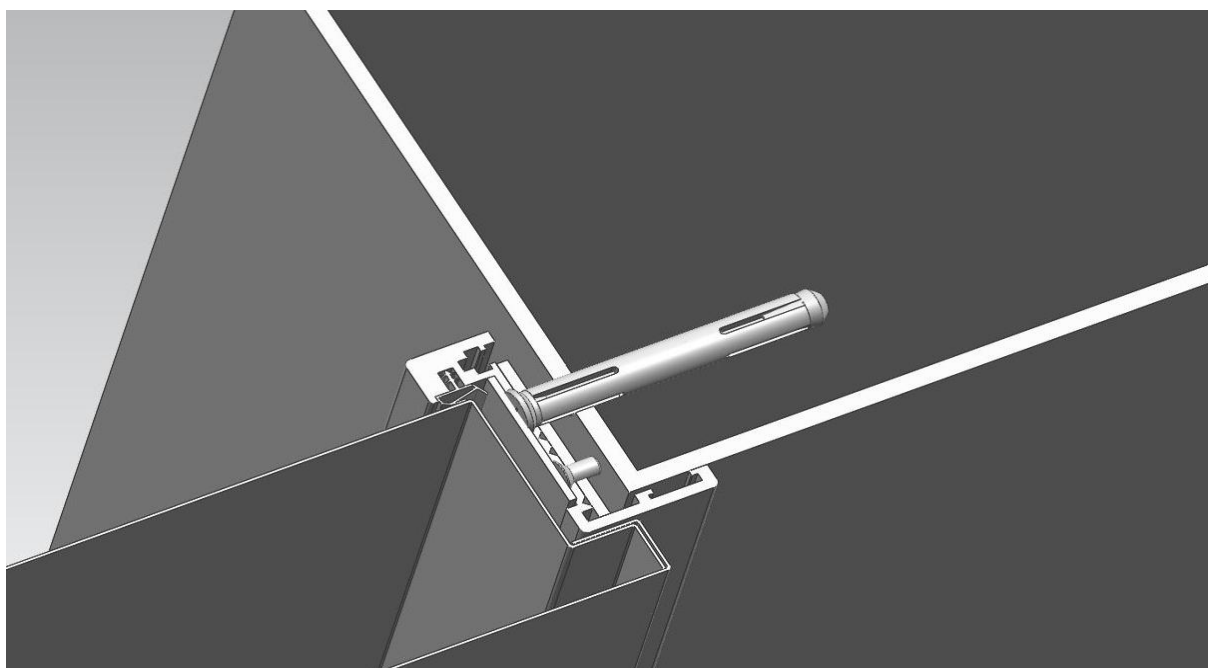
Rys. 3 Przekrój pionowy bram pełnych DFM OS 00-2

7.3. Montaż okuć

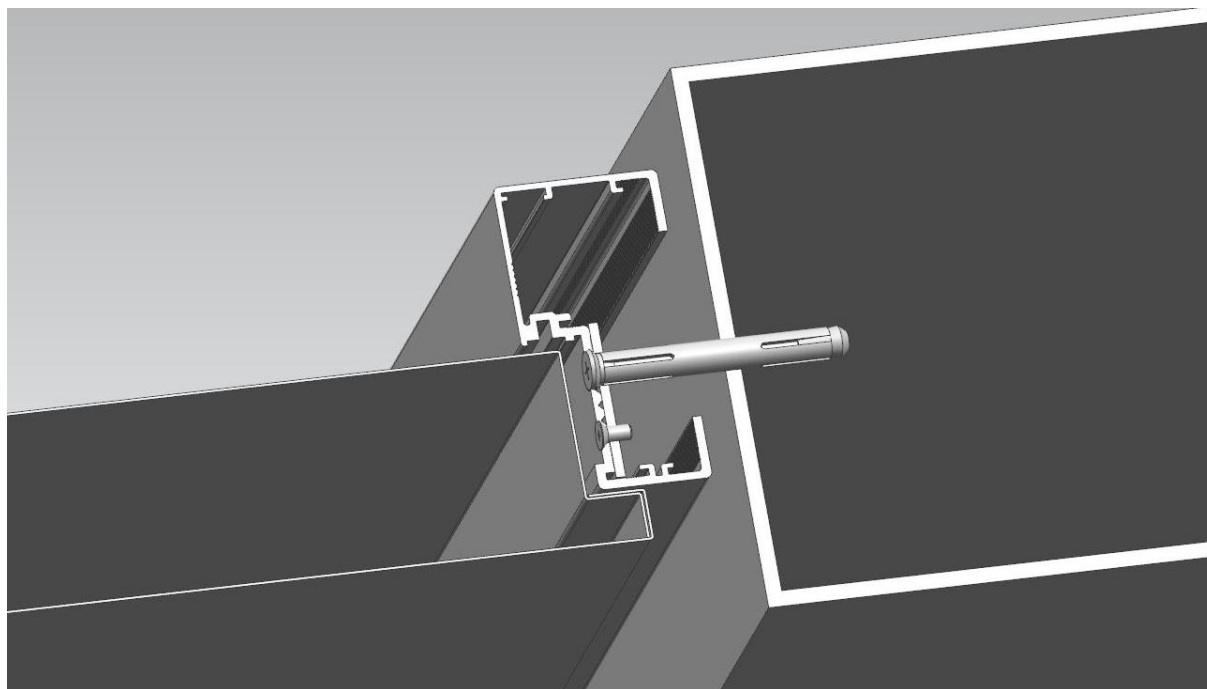


Rys. 4 Schemat montażu okuć.

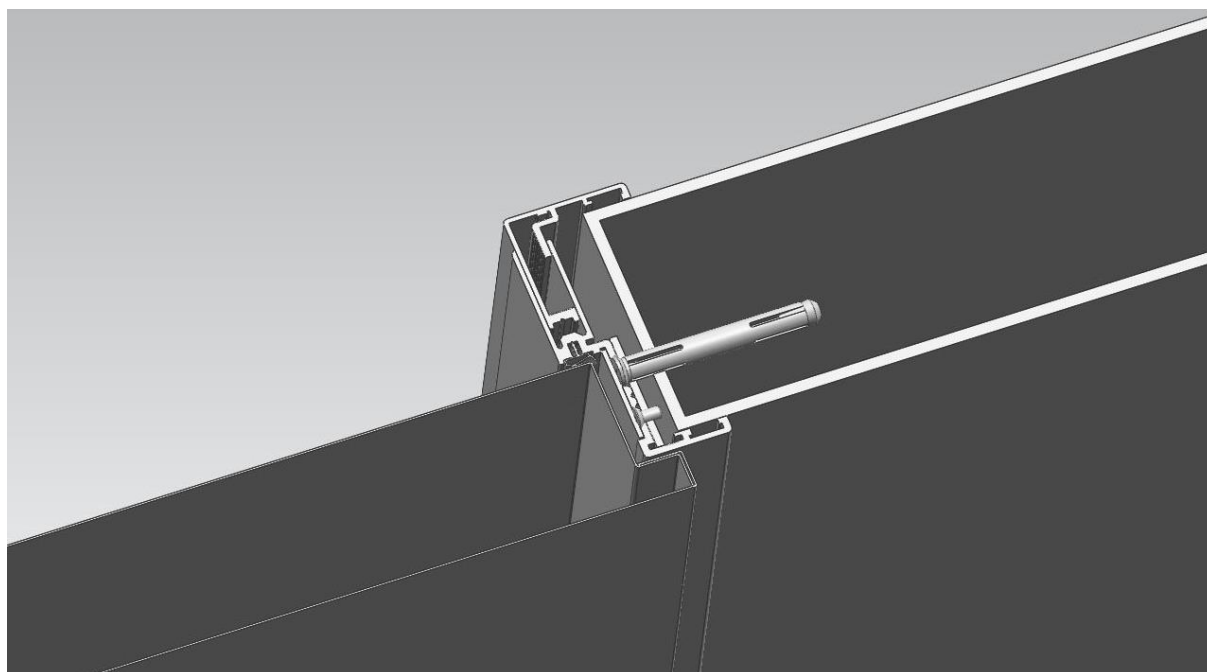
7.4 Rodzaje ościeżnic



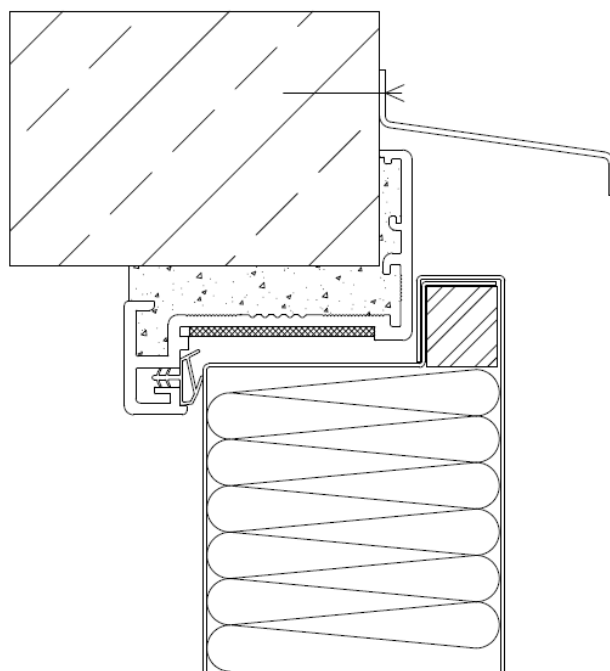
Rys. 5.1 Ościeżnica narożna



Rys. 5.2 Ościeżnica wewnętrzna



Rys. 5.3 Ościeżnica obejmująca



Rys. 6 Detal montażu okapnika w drzwiach zewnętrznych