

**DFM**  
POLSKA

**STALOWE DRZWI**  
**DFM DS**



**DOKUMENTACJA TECHNICZNO-RUCHOWA**

**SPIS TREŚCI**

1. PRZEDMIOT DOKUMENTACJI .....	2
2. OZNACZENIE WYROBU .....	2
3. PRZEPISY BHP .....	2
4. INSTRUKCJA MONTAŻU .....	2
4.1. CZYNNOSCI PRZYGOTOWAWCZE .....	2
4.2. MONTAŻ DRZWI .....	2
4.3. MONTAŻ USZCZELEK.....	3
4.4. MONTAŻ OKUC .....	3
4.5. MONTAŻ SAMOZAMYKACZY .....	3
4.6. KONTROLA MONTAŻU .....	3
5. KONSERWACJA, PRZEGLĄDY TECHNICZNE .....	3
6. WARUNKI GWARANCJI .....	3
7. RYSUNKI DRZWI.....	4

**1. PRZEDMIOT DOKUMENTACJI**

Przedmiotem dokumentacji są drzwi stalowe wykonane w oparciu o Krajową Ocenę Techniczną ITB-KOT-2017/0337 wydanie 1.

Drzwi stalowe **DFM DS** przeznaczone są do stosowania w obiektach budownictwa mieszkaniowego, użyteczności publicznej i przemysłowych. Wbudowanie drzwi powinno odbywać się na podstawie projektu technicznego opracowanego dla określonego obiektu, z uwzględnieniem obowiązujących norm i przepisów techniczno-budowlanych, w szczególności rozporządzenia Ministra Infrastruktury z dnia 12 kwietnia 2002 r. w sprawie warunków technicznych, jakim powinny odpowiadać budynki i ich usytuowanie (tekst jednolity: Dz. U. z 2015 r., poz. 1422)

**2. OZNACZENIE WYROBU**

Drzwi oznakowane są przez producenta za pomocą tabliczek znamionowych zawierających poniższe informacje:

- nazwa producenta,
- nazwa wyrobu,
- numer Krajowej Oceny Technicznej,
- rok produkcji.

**3. PRZEPISY BHP**

Podczas montażu, użytkowania oraz naprawy drzwi należy bezwzględnie przestrzegać ogólnie obowiązujących przepisów

bezpieczeństwa pracy ze szczególnym uwzględnieniem przepisów dotyczących wykonywania robót ślusarskich i budowlanych.

**4. INSTRUKCJA MONTAŻU****4.1. CZYNNOSCI PRZYGOTOWAWCZE**

Przed przystąpieniem do montażu należy zweryfikować zgodność dostarczonych wyrobów z zamówieniem/projektem. W tym celu należy sprawdzić wymiary drzwi, ich kierunek otwierania oraz odporność ogniową.

**4.2. MONTAŻ DRZWI**

Montaż drzwi należy przeprowadzić na wykończonych warstwach posadzki z zachowaniem odpowiedniej szczeliny pod skrzydłem. W przypadku ścian tynkowanych ościeżnice należy montować na tynk.

Bezpośrednio przed przystąpieniem do montażu należy usunąć próg transportowy zamocowany na spodzie ościeżnicy.

Montaż drzwi rozpocząć od ustawienia ościeżnicy w otworze. Po jej prowizorycznym zamontowaniu sprawdzić pionowość słupków. Jeżeli ościeżnica została ustawiona prawidłowo należy ją zakotwić stosując wyłącznie kotwy stalowe rozporowe lub samowierzące (niedopuszczalne jest stosowanie kołków z otuliną plastikową).

Mocowanie zawiasu przeprowadzić za pomocą 1 kotwy poprzez 1 z 3 dostępnych otworów montażowych. Rozstaw otworów wynosi 41mm i niezależnie od wybranego otworu montaż uznaje się za prawidłowy.

Sposoby kotwienia pokazano na **Rys 5.** i **Rys 6.**

Aby zapewnić odpowiednią sztywność w trakcie użytkowania ościeżnicę i szczeliny montażowe należy dokładnie wypełnić (w zależności od rodzaju konstrukcji mocującej oraz typu zastosowanej ościeżnicy):

- zaprawą cementowo – wapienną,
- zaprawą cementową,
- zaprawą gipsową lub klejem gipsowym,
- płytami gipsowo-kartonowymi typu F, DF lub typu A,
- skalną wełną mineralną,
- pianką poliuretanową.

Wszystkie możliwe warianty wypełnienia oraz uszczelniania ościeżnic i szczelin montażowych pomiędzy ościeżnicą a konstrukcją mocującą przedstawiono na **Rys 5.** i **Rys 6.**

Po zakończonym montażu usunąć folię zabezpieczającą ze skrzydła.

#### 4.3. MONTAŻ USZCZELEK

Drzwi wyposażone są w uszczelki obwodniowe umieszczone po obwodzie ościeżnicy (w stojakach pionowych i nadprożu) w specjalnie wyprofilowanym rowku,

Rozmieszczenie uszczerek pokazano na **Rys.1** i **Rys 2**.

#### 4.4. MONTAŻ OKUC

Montaż okuć przeprowadzić zgodnie z **Rys 3**.

#### 4.5. MONTAŻ SAMOZAMYKACZY

Montaż samozamykaczy należy wykonać zgodnie z wytycznymi producenta znajdującymi się w instrukcji obsługi danego urządzenia.

#### 4.6. KONTROLA MONTAŻU

Po zakończonym montażu należy przeprowadzić kontrolę wykonanych prac, która powinna obejmować sprawdzenie:

- prawidłowości osadzenia ościeżnicy,
- prawidłowości wypełnienia szczelin,
- prawidłowości działania zamka,
- prawidłowości działania wyposażenia (samozamykaczy, kontroli dostępu, uszczerek opadających).

### 5. KONSERWACJA, PRZEGLĄDY TECHNICZNE

Aby zapewnić prawidłowe funkcjonowanie drzwi oraz zachować prawa wynikające z gwarancji zgodnie z Rozporządzeniem Ministra Spraw Wewnętrznych i Administracji z dnia 7 czerwca 2010 r., (Dziennik Ustaw nr 109, §3.1) należy poddawać drzwi okresowym przeglądom serwisowym i wykonywać czynności konserwacyjne przynajmniej raz na 12 miesięcy. W przypadku drzwi intensywnie eksploatowanych zaleca się przeglądy i regulacje co 6 miesięcy.

Przeгляд serwisowy obejmuje:

- ogólne oględziny zewnętrzne,
- kontrola powłoki malarskiej,
- sprawdzenie osadzenia ościeżnicy,
- sprawdzenie stanu uszczerek w ościeżnicy

- kontrola stanu przeszklenia,
- sprawdzenie szczeliny pomiędzy skrzydłem a posadzką,
- sprawdzenie działania drzwi, w tym siły potrzebnej do otwarcia oraz zamknięcia drzwi,
- kontrola mocowania oraz pracy zamków, okuć, elektrozaczepów, samozamykaczy, zwór magnetycznych, jeżeli występują,
- regulacja, smarowanie zawiasów oraz innych elementów ruchomych,
- sporządzenie protokołu przeglądu serwisowego.

Po przeglądzie należy naprawić lub wymienić części zużyte.

Zaleca się, aby przeglądy serwisowe wykonywał serwis **DFM Polska Sp. z o.o.** (kontakt - [serwis@dfm-polska.com](mailto:serwis@dfm-polska.com)) lub firmy posiadające autoryzację serwisową wydaną przez DFM Polska Sp. z o.o.

Do bieżącej konserwacji, wykonywanej przez użytkownika należy:

- czyszczenie powierzchni lakierowanej oraz uzupełnianie jej ubytków,
- czyszczenie powierzchni ze stali nierdzewnej przeznaczonymi do tego środkami,
- kontrola i ew. regulacja mocowania zamków oraz okuć,

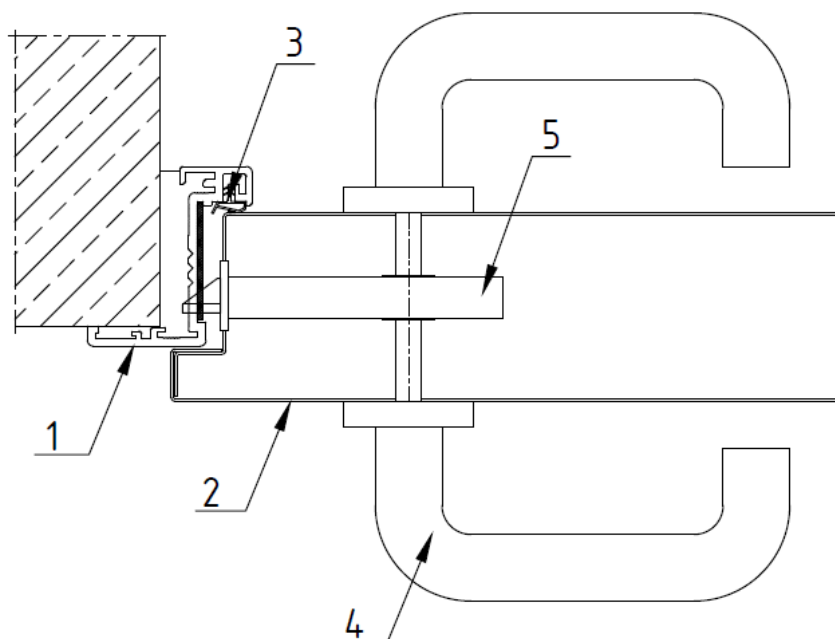
### 6. WARUNKI GWARANCJI

Warunki gwarancji zawiera **Karta Gwarancyjna**, stanowiąca oddzielny dokument, dostępny na stronie internetowej:

[www.dfm-polska.com/strefa-klienta/do-pobrania/](http://www.dfm-polska.com/strefa-klienta/do-pobrania/)

## 7. RYSUNKI DRZWI

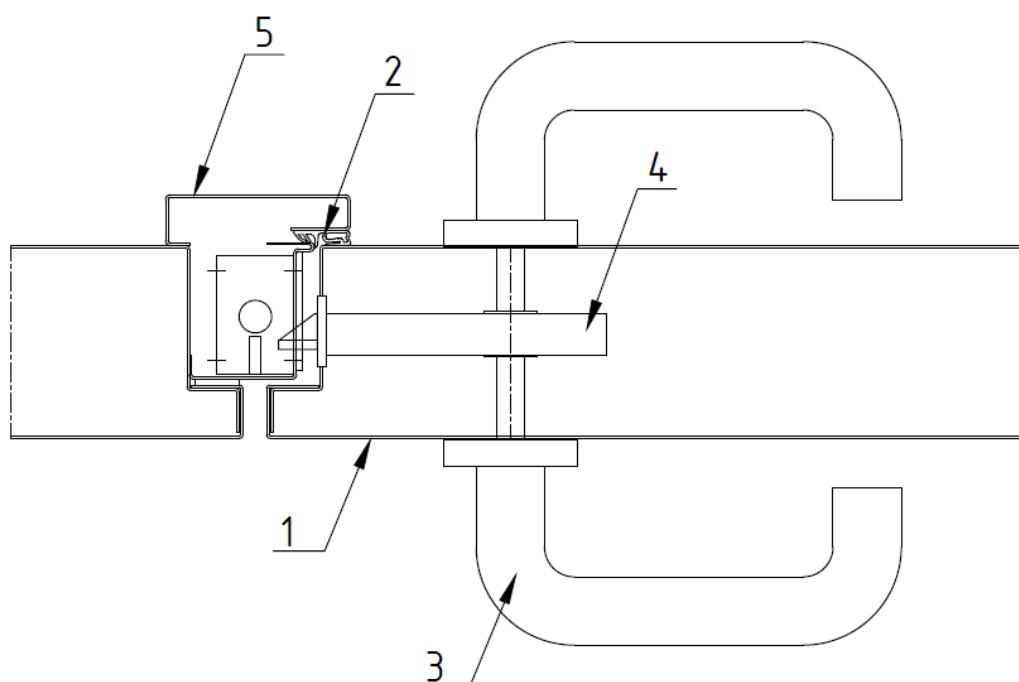
## 7.1. Drzwi jednoskrzydłowe



Oznaczenie	
1	Ościeżnica aluminiowa
2	Płaszcz skrzydła drzwiowego
3	Uszczelka obwiedniowa
4	Klamka
5	Zamek

Rys. 1 Drzwi stalowe, jednoskrzydłowych DFM DS 00-1

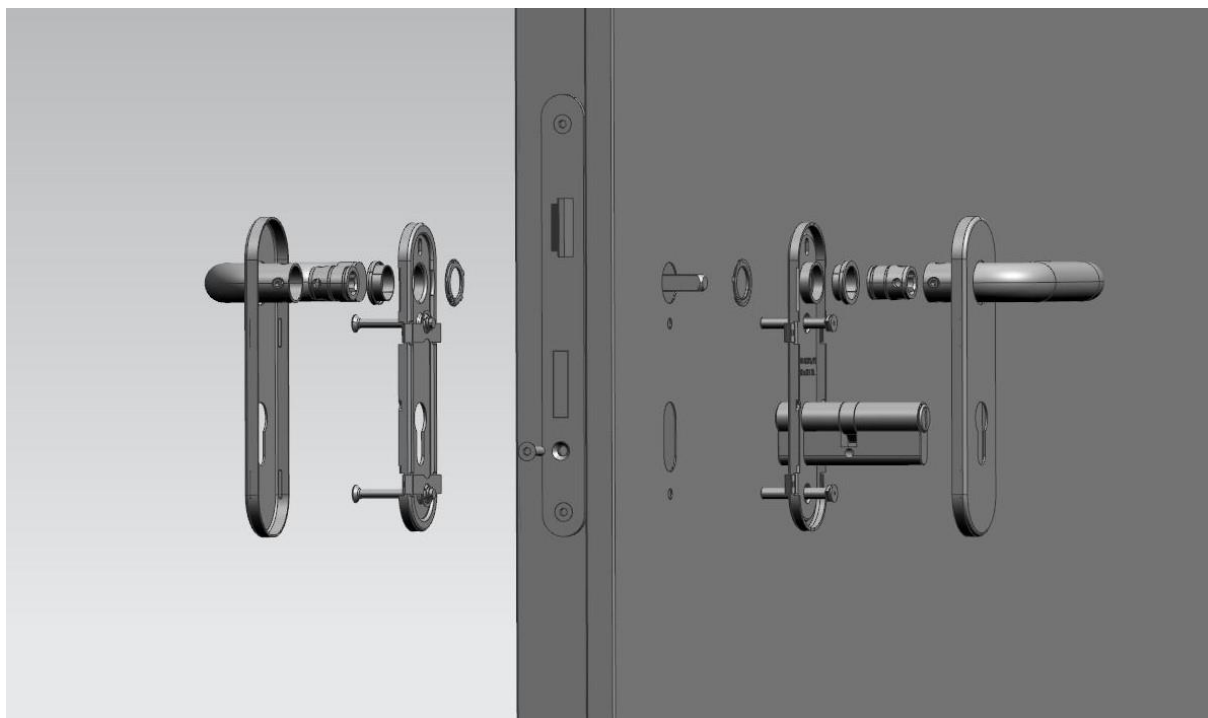
## 7.2. Drzwi dwuskrzydłowe



Oznaczenie	
1	Płaszcz skrzydła drzwiowego
2	Uszczelka obwiedniowa
3	Klamka
4	Zamek
5	Belka drzwiowa

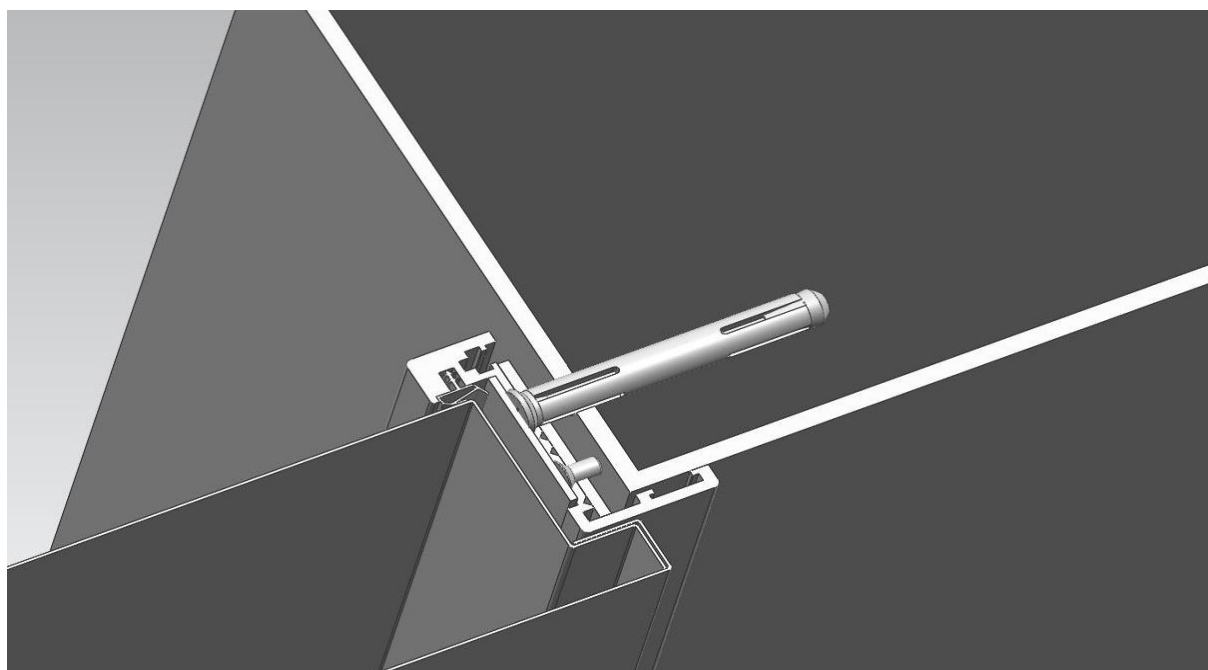
Rys. 2 Drzwi stalowe, dwuskrzydłowe DFM DS 00-2

### 7.3. Montaż okuć

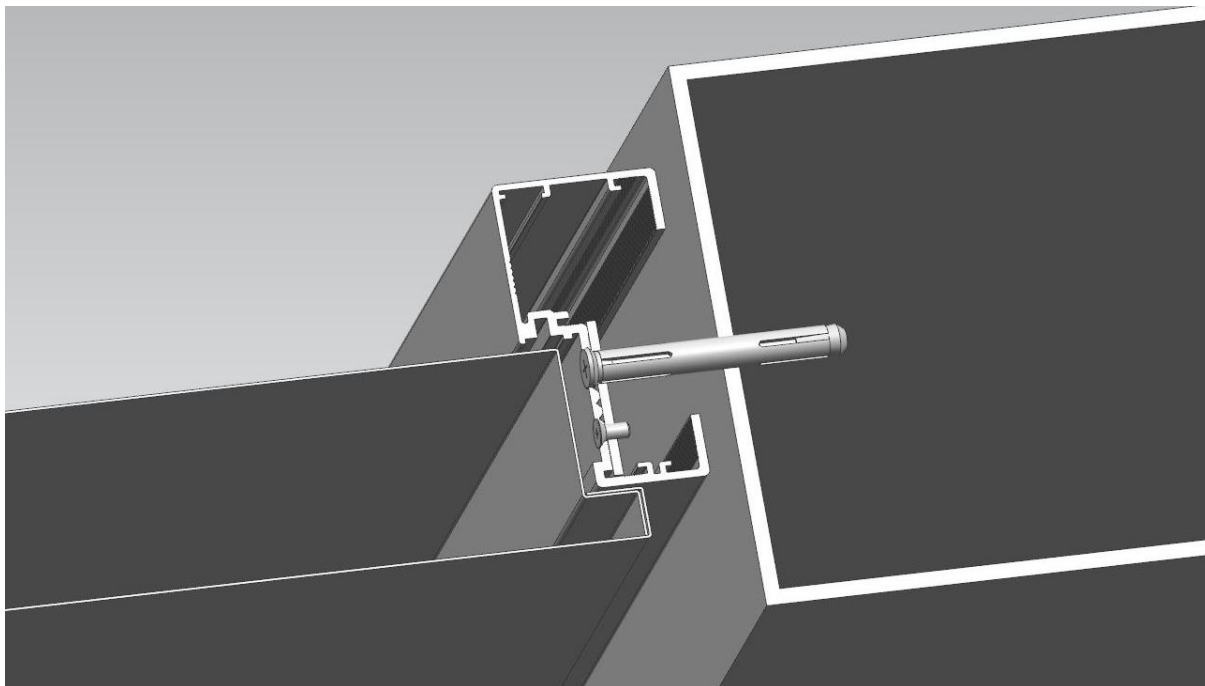


Rys. 3 Schemat montażu okuć.

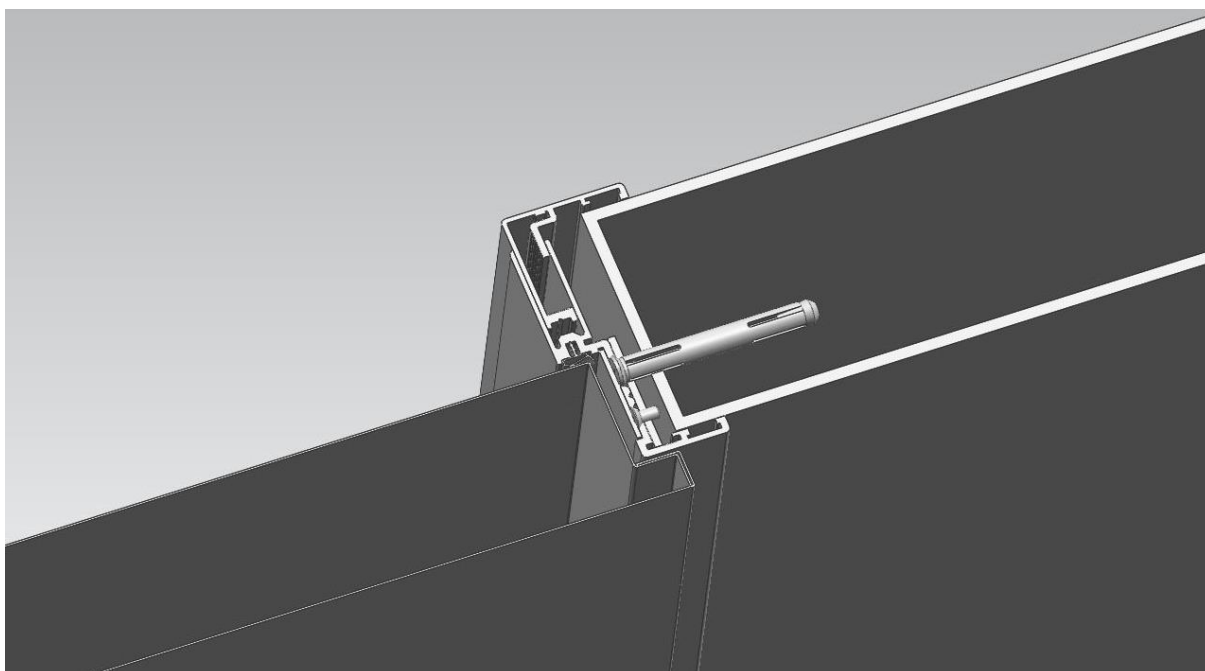
### 7.4. Rodzaje ościeżnic



Rys. 4.1 Ościeżnica narożna

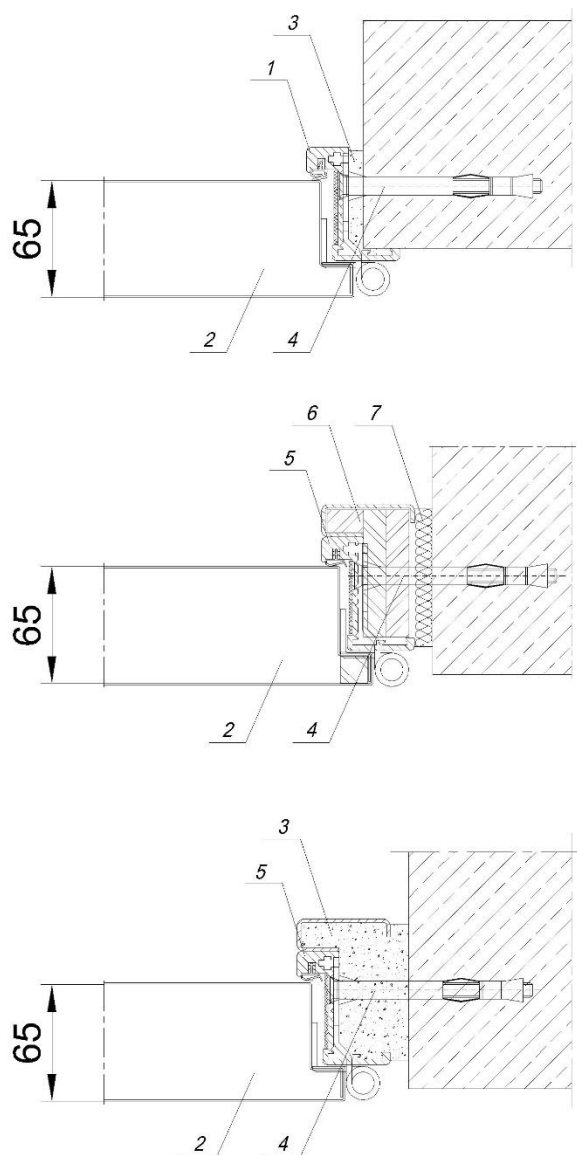


Rys. 4.2 Ościeżnica wewnętrzna



Rys. 4.3 Ościeżnica obejmująca

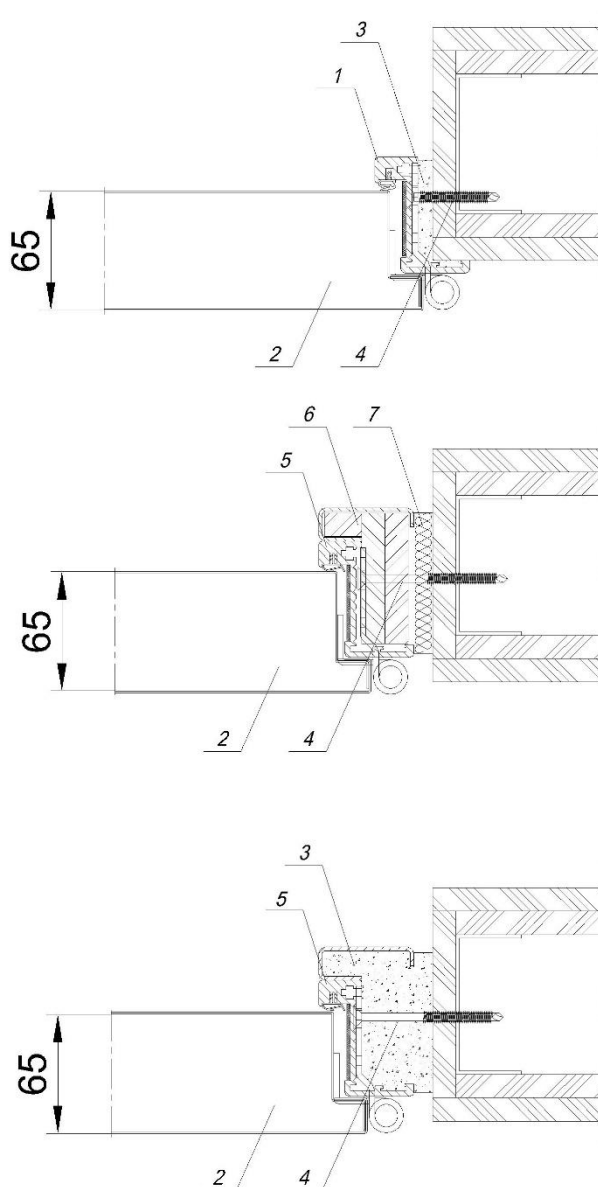
## 7.5. Detale montażu



OZNACZENIE	
Nr	DETAL
1	Ościeżnica aluminiowa narożna
2	Skrzydło drzwiowe drzwi DFM DS
3	Zaprawa cementowo wapieniowa lub klej do płyt
4	Kotwa stalowa
5	Ościeżnica aluminiowa wewnętrzna
6	Płyty gipsowo-kartonowe
7	Wełna mineralna

**Rys. 5** Detal montażu drzwi stalowych, jednoskrzydłowych i dwuskrzydłowych, pełnych i przeszklonych rozwieranych systemu DFM DS 00-1 i DFM DS 00-2 w ścianach sztywnych





OZNACZENIE	
Nr	DETAL
1	Ościeznica aluminiowa narożna
2	Skrzydło drzwiowe drzwi DFM DS
3	Zaprawa cementowo wapieniowa lub klej do płyt
4	Błachowkręt
5	Ościeznica aluminiowa wewnętrzna
6	Płyty gipsowo-kartonowe
7	Wełna mineralna

**Rys. 6** Detal montażu drzwi stalowych, jednoskrzydłowych i dwuskrzydłowych, pełnych i przeszklonych rozwieranych systemu DFM DS 00-1 i DFM DS 00-2 w ścianach podatnych